



# perçu mensuel de la situation de l'emploi en Haute-Savoie

## mai 2013

Taux de chômage  
4<sup>ème</sup> trimestre 2012

«Une augmentation du chômage continue mais contenue»



France 10,2 %



Rhône-Alpes 9,2 %



Haute Savoie 7,9 %

Les évolutions d'un mois sur l'autre : données C.V.S.  
(corrigées des variations saisonnières)

### Demande d'emploi de catégorie A (personnes n'ayant exercé aucune activité, même réduite)

**+0,6 %**. La hausse mensuelle de la demande d'emploi s'est poursuivie en mai avec 210 demandeurs de plus, mais à un rythme moins soutenu qu'en avril (+1,7%). Le nombre de demandeurs d'emploi sans aucune activité s'élève ainsi à **33 366, nombre jamais atteint en Haute-Savoie**.

En Rhône-Alpes la progression est de 0,3% et évolue de façon contrastée selon les départements (baisse en Savoie et en Ardèche, augmentation partout ailleurs). Au niveau national, et pour la première fois depuis 2 ans le chômage s'est stabilisé (0,0%) en mai.

L'augmentation mensuelle de la demande d'emploi touche particulièrement les plus de 50 ans dont le nombre s'accroît de 1,4% (ils sont 7 210), alors que dans le même temps, les jeunes sont en recul de -0,4%.

### Demande d'emploi de catégories A B C

**-0,4 %**. En cumulant les demandeurs d'emploi n'ayant exercé aucune activité (cat. A) et ceux ayant exercé une activité réduite (cat. B et C), **47 086 personnes sont à la recherche d'un emploi** en Haute-Savoie, soit 206 personnes de moins qu'en avril. Cette évolution mensuelle positive est plus marquée que les références rhône-alpine et nationale qui affichent toutes deux une baisse de -0,1%.

Demandeurs d'emploi inscrits en fin de mois			
CATEGORIE A (données CVS)			
	mai-13	Variations	
		mensuelle	annuelle
Haute-Savoie			
<b>Hommes</b>	<b>16 991</b>	<b>0,3%</b>	<b>13,1%</b>
<b>Femmes</b>	<b>16 375</b>	<b>1,0%</b>	<b>9,8%</b>
< 25 ans	4 545	-0,5%	10,6%
25 - 49 ans	21 611	0,6%	10,5%
50 ans et plus	7 210	1,4%	15,1%
Hommes < 25 ans	2 348	-1,2%	11,8%
25 - 49 ans	10 931	0,1%	12,5%
50 ans et plus	3 711	1,8%	15,8%
Femmes < 25 ans	2 197	0,3%	9,3%
25 - 49 ans	10 680	1,2%	8,5%
50 ans et plus	3 499	1,0%	14,3%
<b>Ensemble de la catégorie A</b>	<b>33 366</b>	<b>0,6%</b>	<b>11,5%</b>

### Les tendances sur 12 mois (données CVS)

#### Demande d'emploi de catégorie A

**+ 11,5 %**. Sur 1 an la progression reste forte avec **3 431** demandeurs d'emploi supplémentaires.

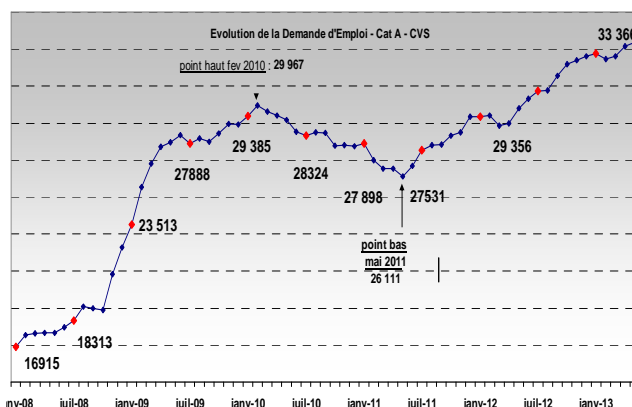
Ce rythme de progression soutenu, situe la Haute-Savoie dans le rythme des évolutions régionale (+11,4%) et nationale (+11,5%).

Selon le genre et l'âge, les publics sont différemment affectés.

- Les **seniors**, (22% des demandeurs d'emploi) sont les plus durement touchés au regard d'une hausse de 15,1%.
- Les **25-49 ans** prépondérants en poids puisqu'ils représentent 65% des demandeurs, augmentent de 10,5 %
- Les **jeunes** (+10,6%) sont également impactés par cette hausse annuelle

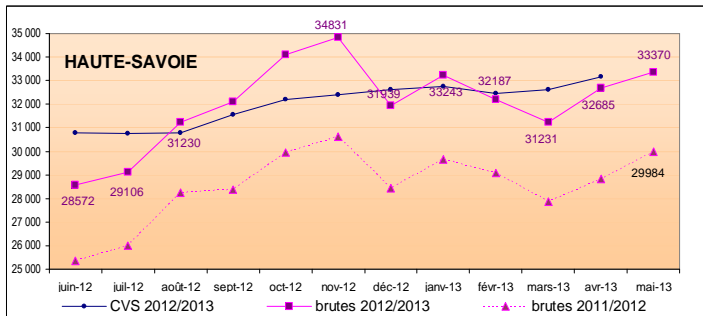
#### Demande d'emploi de catégories A B C

**+ 11,6%**. Cet indicateur positionne la Haute-Savoie au dessus des moyennes annuelles régionale (+10,9%) et nationale (+10%). Sur l'ensemble des 47 086 personnes en recherche active d'emploi qu'elles aient travaillé ou pas dans le mois, 15 201 (soit 32,3% du total) sont inscrites depuis au moins 1 an. Le chômage de longue durée a augmenté de 18,1% en une année, cette évolution est de +17% en Rhône Alpes et +15% au plan national.



## Evolution annuelle en données brutes

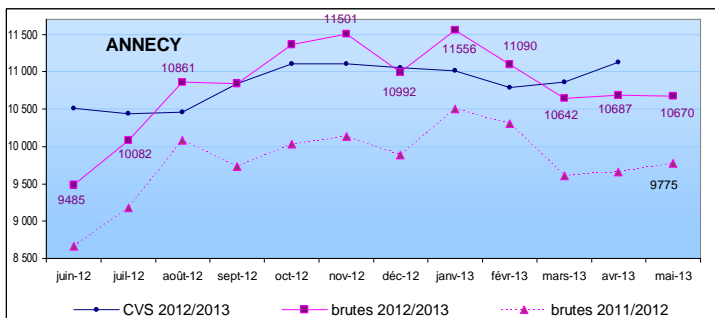
### Haute Savoie



Données brutes	mai-12	mai-13	variation sur un an
<b>HAUTE SAVOIE</b>			
Hommes	14 992	16 930	12,9%
Femmes	14 992	16 440	9,7%
Moins de 25 ans	3 960	4 369	10,3%
entre 25 et 49 ans	19 688	21 719	10,3%
50 ans et plus	6 336	7 282	14,9%
Chômeurs de longue durée (CLD)	7 456	8 943	19,9%
Chômeurs de très longue durée (CTLTD)	2 850	3 405	19,5%
<b>Ensemble de la catégorie A</b>	<b>29 984</b>	<b>33 370</b>	<b>11,3%</b>

## Evolution annuelle par Bassin en données brutes

### Le bassin Annecien



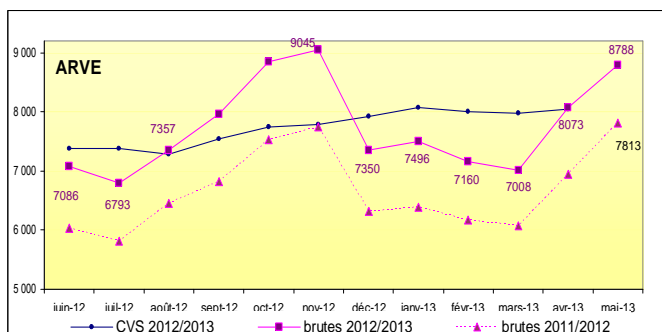
Données brutes	mai-12	mai-13	variation sur un an
<b>ANNECY</b>			
Hommes	4 931	5 382	9,1%
Femmes	4 844	5 288	9,2%
Moins de 25 ans	1 287	1 425	10,7%
entre 25 et 49 ans	6 372	6 913	8,5%
50 ans et plus	2 116	2 332	10,2%
Chômeurs de longue durée (CLD)	2 600	2 933	12,8%
Chômeurs de très longue durée (CTLTD)	1 036	1 159	11,9%
<b>Ensemble de la catégorie A</b>	<b>9 775</b>	<b>10 670</b>	<b>9,2%</b>

**+9,2%** soit 895 demandeurs d'emploi de plus en une année. Le bassin annécien qui représente 32% des demandeurs d'emploi du département, se démarque des autres territoires, ce mois encore, en affichant une hausse (+9,2%), la seule à être inférieure à la moyenne départementale (11,3%).

Les progressions du chômage par âge et genre sont également toutes inférieures aux références départementales.

Le bassin annécien affiche au 4<sup>ème</sup> trimestre 2012, **un taux de chômage de 7,2%** pour 7,9% en Haute Savoie.

### L'Arve

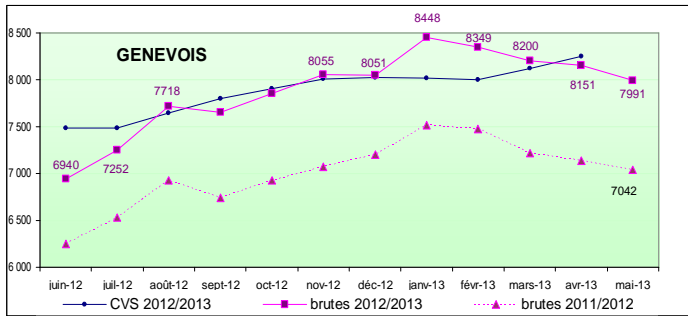


Données brutes	mai-12	mai-13	variation sur un an
<b>ARVE</b>			
Hommes	3 795	4 296	13,2%
Femmes	4 018	4 492	11,8%
Moins de 25 ans	1 169	1 302	11,4%
entre 25 et 49 ans	4 971	5 586	12,4%
50 ans et plus	1 673	1 900	13,6%
Chômeurs de longue durée (CLD)	1 836	2 373	29,2%
Chômeurs de très longue durée (CTLTD)	763	959	25,7%
<b>Ensemble de la catégorie A</b>	<b>7 813</b>	<b>8 788</b>	<b>12,5%</b>

**+12,5%** soit 975 demandeurs d'emploi de plus en une année. Cette augmentation annuelle une des plus fortes de Rhône Alpes après celle du Genevois, fait une nouvelle fois porter l'attention sur ce bassin qui concentre 26% des demandeurs d'emploi du département. A pointer, l'augmentation toujours importante du chômage de longue durée qui se situe sur un rythme de progression de 29,2% (pour 19,9% pour la Haute Savoie).

**Le taux de chômage 11,2%** est extrêmement élevé **dans la basse vallée** industrielle, soit de 3,3 points supérieur à la moyenne départementale. Il est **6,3% dans la haute vallée**, plus touristique.

## Le Genevois



Données brutes	mai-12	mai-13	variation sur un an
<b>GENEVOIS</b>			
Hommes	3 701	4 240	14,6%
Femmes	3 341	3 751	12,3%
Moins de 25 ans	799	865	8,3%
entre 25 et 49 ans	4 811	5 378	11,8%
50 ans et plus	1 432	1 748	22,1%
Chômeurs de longue durée (CLD)	1 831	2 276	24,3%
Chômeurs de très longue durée (CTLD)	607	790	30,1%
Ensemble de la catégorie A	7 042	7 991	13,5%

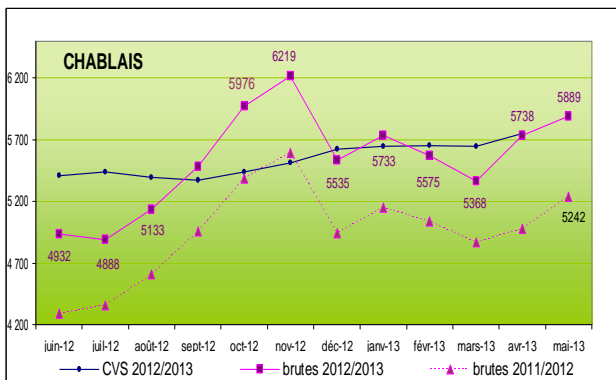
**+13,5%** soit 949 demandeurs d'emploi de plus sur 12 mois. Cette augmentation annuelle de la demande d'emploi dans le Genevois qui concentre 24 % des demandeurs d'emploi **est la plus élevée du département** et représente la 2<sup>ème</sup> plus forte hausse de Rhône Alpes.

Cette augmentation révèle d'importants contrastes : la population des **seniors** est celle qui augmente le plus (+22,1% soit 316 seniors de plus) dans ce territoire, soit 7,2 points de plus que la moyenne départementale.

**Les jeunes** avec +8,3% représentent la population qui progresse le moins tant sur le plan territorial qu'au plan départemental (+10,3%). La bonne mobilisation des outils de la politique de l'emploi sur le Genevois contribue certainement à freiner l'augmentation du chômage pour ce public.

A noter également, l'augmentation extrêmement importante du chômage de longue (+24,3%) et très longue durée (+30,1%). Le Genevois affiche au 4<sup>ème</sup> trimestre 2012, **un taux de chômage de 7,9%** identique au taux départemental.

## Le Chablais



Données brutes	mai-12	mai-13	variation sur un an
<b>CHABLAIS</b>			
Hommes	2 499	2 996	19,9%
Femmes	2 743	2 893	5,5%
Moins de 25 ans	681	769	12,9%
entre 25 et 49 ans	3 462	3 822	10,4%
50 ans et plus	1 099	1 298	18,1%
Chômeurs de longue durée (CLD)	1 174	1 356	15,5%
Chômeurs de très longue durée (CTLD)	440	496	12,7%
Ensemble de la catégorie A	5 242	5 889	12,3%

**+12,3%** soit 647 demandeurs d'emploi de plus en une année, sur ce bassin qui concentre 18 % des demandeurs soit le plus petit du département.

La poursuite de l'effet « fin de saison » observée le mois dernier et plus marqué qu'ailleurs, explique les mauvais chiffres du Chablais dont l'augmentation annuelle de la demande d'emploi est d'1 point supérieure à la moyenne du département.

Les évolutions contrastées qui semblent caractériser ce territoire notamment sur les évolutions par genre demeurent :

Le chômage des hommes augmente de 19,9%, quand celui des femmes s'accroît de 5,5%: résultat 51% des chômeurs sont des hommes.

Le Chablais affiche au 4<sup>ème</sup> trimestre 2012, **un taux de chômage de 8,6%** qui se situe à 0,7 point au-dessus de la moyenne départementale.

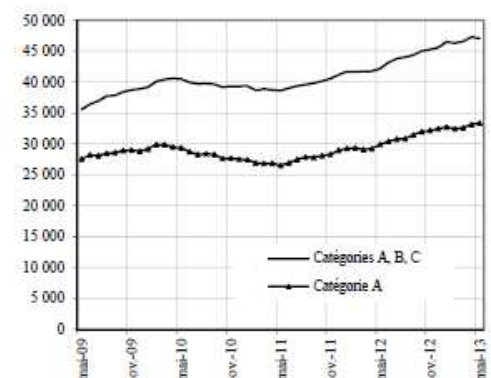
## CONCLUSION

La stabilisation du chômage constatée en mai au plan national s'inscrit dans une tendance qui reste à la hausse. Ce résultat, qui n'est pas encore le retournement attendu, est un encouragement à poursuivre les efforts en vue de l'inversion durable de la courbe du chômage.

A l'appui de la politique économique en faveur de la croissance, la politique de l'emploi vise trois objectifs : **réussir la montée en puissance des dispositifs d'accès à l'emploi** ; aider les entreprises à maintenir l'emploi face aux difficultés conjoncturelles et permettre aux demandeurs d'emploi de saisir toutes les opportunités d'embauche.

Fin juin, près de 33 000 jeunes ont été embauchés en **emplois d'avenir**, au plan national. La Haute- Savoie (cf. page 4) se situe en bonne place dans la mobilisation de ce dispositif qui a déjà permis à plus de 270 jeunes de retrouver le chemin de l'emploi. Cette mobilisation doit se poursuivre et s'amplifier notamment en direction du secteur privé.

Demandeurs d'emploi inscrits en fin de mois à Pôle emploi, catégories A, B, C (données CVS)





emplois **d'avenir**

POUR L'EMPLOI, TOUS ENSEMBLE

## L'ETAT S'ENGAGE POUR 150 000 EMPLOIS D'AVENIR

Le dispositif « emploi d'avenir » se met en œuvre depuis maintenant 8 mois.

Avec 274 emplois d'avenir déjà conclus, la Haute-Savoie a montré qu'elle savait se mobiliser en faveur de l'emploi des jeunes en s'appuyant sur le développement de projets de territoire pour réussir l'insertion des jeunes en difficulté dans la recherche d'un emploi.

La montée en puissance de ce dispositif, grâce aux différents acteurs de l'emploi et décideurs institutionnels qui ont su porter les outils pour favoriser l'embauche de jeunes, place notre département au-dessus de la moyenne régionale et nationale. En effet, au 30 juin 2013, **274 emplois d'avenir ont été signés dont 263 dans le secteur non marchand. Les collectivités** (Conseil Général, communes, intercommunalités) se sont fortement impliquées, elles représentent **52% des emplois d'avenir.**

Eu égard à l'évolution du chômage des jeunes dans notre département la mobilisation du dispositif « emploi d'avenir » doit se poursuivre. Plus de 300 Emplois d'avenir restent à réaliser d'ici la fin de l'année et **nombre d'employeurs publics ou privés** ont un rôle majeur à jouer et une forte contribution à apporter à la réalisation du programme « Emplois d'avenir »

Vous êtes  
un **organisme à but non lucratif,**  
un **établissement public,**  
une **collectivité**  
ou une **entreprise\* ?**

Vous pouvez recruter en  
**emploi d'avenir.**

### DES ASSOUPLEMENTS ONT ETE APPORTES AU DISPOSITIF DES EMPLOIS D'AVENIR

Les souplesses apportées dans la mise en œuvre des contrats qui peuvent être conclus pour une période initiale d'un an avec des modalités allégées dans la mise en œuvre du volet accompagnement/formation, sont autant de bonnes raisons, de se prononcer en faveur d'un tel recrutement.

#### Qui peut recruter ?

- Les associations, organismes à but non lucratif de l'économie sociale et solidaire, collectivités territoriales, établissements des secteurs sanitaire et médico-social etc
- **Les entreprises du secteur marchand.** Les métiers éligibles sont listés par arrêté préfectoral consultable sur [www.rhone-alpes.direccte.gouv.fr](http://www.rhone-alpes.direccte.gouv.fr) : les métiers qui font l'objet de difficultés de recrutement, les métiers des filières vertes, les secteurs d'activité à fort potentiel de développement de l'emploi (métiers de l'aide à la personne dont les établissements de santé et maisons de retraites relevant du secteur marchand, agriculture).

#### Quels sont les avantages ?

- **Pour le secteur non marchand :** l'aide forfaitaire mensuelle de l'Etat est fixée à **75%** du SMIC brut pendant une durée maximale de 3 ans.
- **Pour le secteur marchand :** l'aide forfaitaire mensuelle de l'Etat est fixée à **35%** du SMIC brut pendant une durée maximale de 3 ans

Les Missions locales, Pôle emploi, Cap emploi se tiennent à la disposition de tout employeur pour le conseiller et l'appuyer dans une démarche de recrutement : [www.lesemploisdavenir.gouv.fr](http://www.lesemploisdavenir.gouv.fr)